

Gönczöl Enikő  
**Getting it right for every child (GIRFEC)**

A gyermekek és fiatalok egészséges fejlődését segítő,  
integrált támogató rendszer Skóciában

A világban mindenhol élnek gyerekek, akik olyan problémákkal néznek szembe, amelyek megnehezítik számukra, hogy az életkoruk alapján elvárható módon viselkedjenek, és jó teljesítményt nyújtsanak különféle helyzetekben. Személyes adottságaik mellett, körülményeik is nagymértékben befolyásolják ezt. Bármilyen legyen is azonban az élethelyzetük, **minden gyermeknek és fiatalnak alapvető joga**, hogy megfelelő **támogatást kapjon** a születése révén benne rejlő lehetőségek maximumának kibontakoztatásához. Ez a körülötte élő összes felnőtt, a vele foglalkozó valamennyi intézmény és szervezet közös felelőssége – mindenkié, aki csak felnövekedése folyamán kapcsolatba kerül vele.

A gyerekeket megterhelő **nehézségek nagyon sokfélék lehetnek**. A legtöbb esetben ezek szinte maguktól megoldódnak, s a fiatalok egészségesen fejlődnek tovább, nem rekednek meg valamilyen alacsonyabb szinten. Máskor viszont olyan súlyosak a terhek, hogy azokat egyedül cipelve, a fiatalok nem képesek messzire jutni velük. Vannak, akik számára – például elhanyagolás vagy durva bánásmód esetében – éppen saját hozzátartozóik jelentenek kockázatot. Mások olyan erőszak vagy diszkrimináció áldozatai, amelyek forrásai a kortársaik. S megint mások saját viselkedésüknek vannak kiszolgáltatva, – komoly veszélyt jelentve egyúttal társaikra nézve is. De súlyosan korlátozhatja az egészséges felnövekedés esélyét a tartós szegénység is.

A **nehézségekkel való megküzdés** sikeressége nagymértékben múlik azon a lelki beállítottságon is, amit újabban a **reziliencia** fogalmával szoktunk jelölni. E kifejezés nem fordítható le egyetlen szóval magyarra, és általánosan elfogadott, pontos definíciója talán még nincs is a szakirodalomban. Kicsit leegyszerűsítve: a szó az egyénnek arra a képességére utal, hogy „nem adja fel”, „elbaldogul az életben”. Fenyegető vagy **kihívást jelentő körülmények között is képes a sikeres alkalmazkodásra**. Sokak szerint e kifejezés magában foglalja azt a képességet is, ami lehetővé teszi egy ember vagy egy közösség számára, hogy megelőzze vagy minimálisra csökkentse a különféle megpróbáltatások károsító hatásait. A kutatók többsége egyetért abban, hogy a reziliens magatartás leginkább bizonyos típusú, a mentális egészséget és a szociális szférát érintő kimeneti jellemzőkkel írható le. Ezek elérésében, a kockázatokkal (pl. szegénységgel, családi problémákkal, megterhelő életeseményekkel, személyiségből fakadó rizikókkal) szembeni **védő faktorok kialakításában kitüntetett szerepe lehet az iskolának**. Egy jól működő iskola, a pedagógusok személyre szabott figyelme, és szükség szerinti elérhetőségük sok esetben a menekülés legfontosabb, gyakorta egyetlen útvonulát jelenthetik a nehéz helyzetben lévő gyermekek számára.

A **reziliencia** mint magatartási forma, **elérhető cél**, amire az oktatásnak feltétlenül törekednie kell. Az iskolának mint a közösségi helyszínnek, minden lehetősége megvan arra, hogy sokféle helyzetet teremtve, a kötődések erősítése, az önszabályozási képesség, az énhatékonyság, a tanulási és problémamegoldó képesség fejlesztése révén elősegítse a reziliencia kialakulását, illetve erősödését a fiatalokban. S egyúttal éppen e képesség megléte az, amelyre a kockázatnak kitett gyermekek támogatására és védelmére szakosodott szolgáltató intézmények és szakembereik a leginkább építhetnek a segítségnyújtás során. A hatékony támogatásnak ugyanakkor fontos feltétele a segítő szolgáltatások közötti partneri együttműködés is a rászoruló gyermekek vagy fiatalok érdekében.

Ilyen, a rezilienciára építő, illetve annak kialakulását előmozdító, a gyermekek és fiatalok szükségleteit középpontba helyező, integrált támogató rendszer jött létre a 21. század

elején Skóciában. Az első lépés a gyermekek védelmében közreműködő szervezetek hagyományos tevékenységének országos szintű áttekintése volt,<sup>1</sup> amely azzal a határozott felismeréssel járt, hogy a korábbinál erősebb partneri együttműködésre van szükség a támogató rendszer különböző szereplői között. Az e vizsgálat eredményeit bemutató tanulmány elején olvasható az a jelmondat, amely a politikusok és a szakemberek által mélyen komolyan vett kiindulási pontja lett az összes további fejlesztésnek: „A kormány elkötelezett egy olyan Skócia mellett, ahol minden gyerek számít, ahol családi háttérétől függetlenül minden gyermek megkapja a legjobb életkezdés lehetőségét.”<sup>2</sup>

## A Gyermekek Chartája (Children's Charter)

A Gyermekek jogairól szóló ENSZ Egyezmény (1989) alapelveire építve<sup>3</sup>, a 21. század elején Skóciában megfogalmazták a Gyermekek Chartáját.<sup>4</sup> E megállapodás jellegű szöveg középpontjában a gyermekeknek és a fiataloknak az a joga állt, hogy védelmet és segítséget kell kapniuk, ha a fejlődésüket veszélyeztető élethelyzetbe kerülnek és/vagy bántalmazták őket. A Charta – az érintettek sokaságával folytatott beszélgetésekre támaszkodva –, rögzítette, hogy mit várnak a nehéz helyzetben lévő, problémával küzdő fiatalok a felnőttektől. A dokumentum részét képezi az is, hogy a társadalom felnőtt tagjai, e jogot elismerve, mit fogadnak meg ezzel összefüggésben.

<b>A GYERMEKEK CHARTÁJA</b> (Részlet)	
<b>A gyermekek és a fiatalok egyértelmű üzenete:</b>	
Gyermekeként és fiataloként megillet bennünket az a jog, hogy biztonságban éljünk és védettek legyünk a bántalmazástól. Ha nehézségeink és problémáink vannak, azt várjuk tőletek, hogy	
Ismerjétek meg minket	Beszélgetsetek velünk
Hallgassatok meg	Vegyetek komolyan minket
Vonjatok be minket	Tartsátok tiszteletben a magánterületeinket
Érezzetek felelősséget irántunk	Teljes egészként gondoljatok az életünkre
Alaposan gondoljátok át, milyen értesüléseket adtok tovább rólunk	Hozzatok össze bennünket a számunkra megfelelő emberekkel
Használjátok fel a képességeiteket arra, hogy segítsetek nekünk	Engedjétek, hogy megtörténjenek azok a dolgok, amiknek eljött az ideje
Segítsetek nekünk abban, hogy biztonságban élhessünk	
Ez az üzenet mindannyiunknak szól – politikusoknak, lakóhelyi közösségeknek, szülőknek, szomszédoknak; csakúgy, mint a rendőröknek, az egészségügyben és az oktatási hatóságoknál dolgozóknak, a szociális munkásoknak; azoknak, akik közvetlen módon foglalkoznak gyerekekkel és fiatalokkal – megfogalmazva, mi az, ami fontos a számukra, és hogy mi felnőttek, miként tudunk segíteni abban, hogy megvédjük őket.	
<b>A mi ígéretünk azon skóciai gyerekek és fiatalok számára, akik a bántalmazás vagy a nélkülözés kockázatának vannak kitéve:</b>	

<sup>1</sup> For Scotland's Children: Better integrated children's services. Report. Scottish Executive, 2001 (<http://www.scotland.gov.uk/Resource/Doc/1141/0105219.pdf>)

<sup>2</sup> Uo. 8.o.

<sup>3</sup> Ezeket az elveket a gyermekek számára is könnyen megérthető formában, az UNICEF is röviden összefoglalta: <https://www.unicef.org.au/Discover/What-we-do/Convention-on-the-Rights-of-the-Child/childfriendlycra.aspx>

<sup>4</sup> Megtalálható a skót kormány honlapján. (<http://www.scotland.gov.uk/Publications/2004/04/19082/34410>) Letölthető formában: <http://www.scotland.gov.uk/Resource/Doc/1181/0008817.pdf>.

- segítséget fogtok kapni tőlünk, ha szükségetek lesz rá;
- tanárok, orvosok és szociális munkások fognak figyelni rátok, hogy biztosak legyenek benne, rendben vagytok, és nem fenyeget benneteket veszély;
- nagy figyelemmel fordulnak felétek, és szakemberek fognak segíteni nektek;
- ha akarjátok, lehetőségetek lesz rá, hogy személyesen beszéljétek meg velük a kérdéseiteket;
- be lesztek vonva a saját életetekre vonatkozó döntésekbe, és segítséget kaptok ahhoz, hogy meg is értsétek ezeket;
- s lesz olyan konkrét személy, akihez tanácsért fordulhattok.

**Azok, akik segíteni fognak benneteket,**

- a ti védelmetek érdekében megosztják majd egymással az információkat;
- törekszenek rá, hogy minimális mértékben avatkozzanak be életetek egyéb területeibe;
- hatékonyan együttműködnek majd egymással a ti érdeketekben;
- kompetensek, magabiztosak és felkészültek lesznek, s ehhez megfelelő támogatás áll majd mögöttük; és
- szigorúan figyelni fogják a szolgáltatások minőségét azért, hogy folyamatosan javítsák a nektek nyújtott segítség formáit és tartalmát.

A felnőttek nevében megfogalmazott ígéreteket a kormány – határidőket is tartalmazó, konkrét lépéseket rögzítő – vállalásai hitelesítették. A Charta részeként a **Skót Kormány** 2004-ben **kötelezettséget vállalt** arra, hogy a megállapodásban foglaltak gyakorlati érvényre juttatása érdekében új gyermekvédelmi standardokat és keretrendszert dolgoz ki. A meglévő intézményi hálózatra építve, a szakemberek és a szervezetek együttműködésével, 2006-ra megalapozza a skóciai gyermekvédelem egységes elvek szerint működő, új országos rendszerét.

Ezek az ígérek öltöttek testet a **Getting it right for every child** (GIRFEC) **koncepcióban**, amelynek első változata 2004-ben kapott nyilvánosságot – a párhuzamosan megjelenő új nemzeti alaptanterv, a *Curriculum for Excellence*<sup>5</sup> kereteinek meghatározásával szoros összhangban. A tervezet egy újabb **átfogó kutatásra épült**<sup>6</sup>, amelynek meggyőzően alátámasztott felismerése volt, hogy a hatékony segítségnyújtás feltétele a lehető legkorábbi, jóval a krízishelyzetek kialakulása előtti beavatkozás, amihez országos szinten megszervezett, jól működő, egységes jelzőrendszerre van szükség. A tanulmány másik alapgondolata a már korábban is megfogalmazott igényt, az integrált támogató rendszer kialakításának szükségességét erősítette meg. Ezekre az elvárásokra reagált a GIRFEC modellje, amelyet először 2006 folyamán **teszteltek** pilot programok keretében<sup>7</sup>. A modell országos szintű kipróbálása 2008-ban kezdődött el, a széles körű felhasználást segítő első **útmutató**<sup>8</sup> alapján, célzott központi támogatással. A tesztelés országos tapasztalatait összefoglaló tanulmány<sup>9</sup> után, 2012-ben jelent meg a modell jelenleg érvényben lévő, korrigált útmutatója.<sup>10</sup> A GIRFEC modell megközelítésmódja pedig 2014-ben vált a skóciai jogrend részévé.<sup>11</sup> Jelenleg a modell

<sup>5</sup> A skót nemzeti alaptantervnek szerves részét képezik azok az elvek és értékek, amelyekre a gyermekek védelmét célzó GIRFEC modell épül. Ez teszi lehetővé a *Getting it right for every child* megközelítésmódjának implementációját az oktatás rendszerébe, illetve azt, hogy és a gyermekekkel és fiatalokkal foglalkozó valamennyi közintézmény és szakmai szervezet azonos nyelvet beszélve, hatékony együttműködésre legyen képes a közös cél elérése érdekében.

<sup>6</sup> Getting it right for every child: A report on the responses to the consultation on the review of the children's hearings system (2004). Scottish Executive (<http://www.scotland.gov.uk/Publications/2004/10/20021/44105>)

<sup>7</sup> Skócia 32 különböző méretű közigazgatási körzetre (*local authority*) oszlik, amelyek egyúttal a szakigazgatás területi egységei is. Közülük a legnagyobb (*Highland Council*) volt az, ahol a GIRFEC modelljét először próbálták ki. Az ottani tapasztalatokra épült aztán a modell szélesebb körű tesztelése.

<sup>8</sup> V.ö.: <http://www.scotland.gov.uk/resource/doc/238985/0065813.pdf>

<sup>9</sup> A Guide to Implementing Getting it right for every child: Messages from pathfinders and learning partners (June 2010). Scottish Government. <http://www.scotland.gov.uk/Resource/Doc/318937/0101828.pdf>

<sup>10</sup> Getting it right for children and families. (2012) <http://www.scotland.gov.uk/resource/0042/00423979.pdf> A kockázatkezelő rendszer alapelveinek bemutatása során a cikk elsősorban erre a dokumentumra támaszkodik.

<sup>11</sup> Children and Young People (Scotland) Act 2014

[http://www.legislation.gov.uk/asp/2014/8/pdfs/asp\\_20140008\\_en.pdf](http://www.legislation.gov.uk/asp/2014/8/pdfs/asp_20140008_en.pdf)

országos szintű **implementációja** zajlik Skócia szerte – az oktatással foglalkozó intézményekben és a gyermekek védelmét, támogatását célzó különféle más profilú szervezetekben.

## **Új megközelítésmód a fiatalok védelmében**

A *Getting it right for every child* (GIRFEC) a fiatalok egészséges felnövekedését segítő új **megközelítésmód, és integrált kockázatkezelési modell**, amelynek középpontjában a nehézséggel küzdő gyermek vagy fiatal, és annak családja áll. Közvetlenül rájuk irányul a korábban egymástól szinte függetlenül dolgozó, különféle ágazatokhoz tartozó – oktatási, egészségügyi és szociális ellátó rendszerek, illetve rendvédelmi szervek – intézményeinek összehangolt támogatása. A modell azt kívánja elérni, hogy a különböző súlyú gyermekvédelmi problémák kezelésében szerepet játszó **valamennyi szakember és szervezet azonos szemlélettel, közös normák szerint, egymással partneri kapcsolatban** dolgozzon a rászorulókat érdekében. Úgy, hogy a különféle szektorokból, illetve szervezetektől érkező támogató hatások kölcsönösen erősítsék egymást. A modell a következőket kínálja az érintettek alábbi csoportjai számára:

### *A gyerekek, a fiatalok és családjaik*

- biztosak lehetnek abban, hogy a szükségleteiknek megfelelő segítséget kapnak,
- érteni fogják, mi miért történik velük,
- odafigyelnek rájuk, meghallják őket és megértik a kívánságaikat,
- be lesznek vonva az őket érintő beszélgetésekbe és döntésekbe,
- bízhatnak benne, hogy a lehető legrövidebb idő alatt jutnak megfelelő segítséghez,
- megtapasztalják, hogy a különféle szervezetek szakemberei egy irányba mutató és összehangolt válaszokat adnak a kérdéseikre.

### *A szakemberek*

- olyan tevékenységet végeznek, amelynek középpontjában a gyerek / a fiatal áll, és kialakul a rá vonatkozó információk szervezeten belüli és szervezetek közötti megosztásának bevett gyakorlata,
- mindannyian közös eszköztárat, nyelvezetet és eljárásrendeket használnak, amelyek a gyermekekre / a fiatalokra mint egészre tekintenek, s amikor erre az ő érdekében szükség van, valamennyien szorosan együttműködnek egymással.

### *A szolgáltató szervezetek vezetői*

- útmutatást és stratégiai támogatást kapnak ahhoz, hogy implementálni tudják a változásokat a meglévő kultúrába, és meg tudják honosítani szervezetükben, illetve szervezetközi együttműködéseik során a GIRFEC modell elveit és gyakorlati működési módjait,
- segítséget kapnak annak megtervezéséhez, hogy formálni tudják munkatársaik szemléletét, és sikeresen át tudjanak térni az új modell gyermekközpontú munkaszervezésére.

## Az új megközelítés alkotó elemei

A GIRFEC modell tíz olyan összetevőn alapul, amely bármilyen körülmények között alkalmazható, ahol a szakemberek gyerekekkel / fiatalokkal dolgoznak – akár egy-egy szervezetben, akár pedig valamilyen szervezeti partnerség keretében. Ezek, a működés kultúráját, szervezeti kereteit és napi gyakorlatát átalakító szándékok, normák, illetve változások a következők:

1. A gyerekek / a fiatalok és családjaik helyzetének javítására irányuló törekvés a jóllét<sup>12</sup> mindenki által azonos módon értelmezett tartalma szerint.
2. Közös szemlélet érvényesítése a jóváhagyások és az információkezelés során, amikor illyesmire szükség van.
3. Résztvevői szerep biztosítása a gyerekek / a fiatalok és családjaik számára az értékelés, a tervezés és a beavatkozás őket érintő folyamatában.
4. Koordinált és egységes megközelítésmód alkalmazása a problémák azonosítása, a szükségletek felmérése, a tennivalók és a várható eredmények meghatározása során – a Jólléti indikátorokra<sup>13</sup> támaszkodva.
5. Jól kézben tartott tervezési, értékelési és döntési folyamat, amely megfelelő időben megfelelő segítséget eredményez.
6. Magas szinten kiegyensúlyozott minőségű együttműködés, közös munka és kommunikáció – azokban az esetekben, amikor helyi vagy országos szinten több szervezet összehangolt tevékenységére van szükség.
7. A gyermekek / a fiatalok számára elérhető, jól azonosítható személy (*Named Person*), valamint a több szereplős folyamatokat szükség esetén koordináló és monitorozó szakember (*Lead Professional*) rendelkezésre állása.<sup>14</sup>
8. A megfelelően felkészült szakemberek számának maximalizálása az általános szolgáltatások (mindenekelőtt az oktatás és az egészségügy) területén – a problémák és kockázatok lehető legkorábbi időben való felismerése érdekében.
9. Magabiztos és kompetens munkaerők alkalmazása a gyerekek / a fiatalok és a családok segítségét célzó minden szolgáltatási területen.
10. Megfelelő kapacitás biztosítása a demográfiai, helyzetértékelési és tervezési információk szervezeteken belüli és szervezetek közötti megosztásához – mind a hagyományos, mind pedig elektronikus formában.

#### **ÉRTÉKEK ÉS ALAPELVEK<sup>15</sup>**

- **A gyermekek és fiatalok egyedi jóllétének támogatása**  
Ez az elv annak megértésén nyugszik, hogy miként fejlődnek a gyermekek és a fiatalok saját családjaik és közösségeik körében, s hogy olyan korán kell a szükségleteik felé fordulnunk, amennyire csak lehetséges.
- **A gyermekek és fiatalok biztonságban tartása**  
Lelki és testi biztonságot kell nyújtanunk nekik, ami alapvetőbb és jóval szélesebb értelmű, mint a pusztá védelem.
- **A gyermek középpontba helyezése**  
Oda kell figyelniük a gyerekek és a fiatalok gondolataira és be kell őket vonnunk a személyüket érintő döntésekbe.
- **A teljes gyermek megközelítés alkalmazása**  
Tisztában kell lennünk azzal, hogy a gyermek / a fiatal életének adott részét érintő dolgok

<sup>12</sup> A modell jóllét (*wellbeing*) fogalmának részletes értelmezését lásd később.

<sup>13</sup> Az indikátorokra vonatkozó részleteket szintén lásd a későbbiekben.

<sup>14</sup> Szerepkörük bemutatását lásd később.

<sup>15</sup> Getting it right for children and families. A guide to Getting it right for every child. June 2012. The Scottish Government. 8 p (<http://www.scotland.gov.uk/Resource/0039/00394308.pdf> )

hatással lehetnek élete számos más területére is.

- **Az erősségekre való építés és a reziliencia támogatása**  
Ha lehetőség van rá, fel kell használnunk a gyermek / a fiatal meglévő kapcsolati hálóját és a rendelkezésére álló támogatásokat is a segítségnyújtás során.
- **A lehetőségek és az értékek sokféleségének támogatása**  
A gyermekeknek / a fiataloknak minden körülmények között értékesnek kell érezniük magukat. Velük foglalkozó szakemberként ezért alkalmat kell teremteniük a sokféleség rendszeres ünneplésére.
- **Megfelelő mértékű segítség nyújtása**  
A lehető legkorábbi fázisban kell kínálnunk a segítséget, mindig érzékenyen hozzá igazítva azt a rövid és a hosszú távú szükségletekhez.
- **Az informáltságon alapuló választás elősegítése**  
Támogatnunk kell a gyerekeket / a fiatalokat és családjaikat abban, hogy megértsék, milyen fajta segítség áll a rendelkezésükre, és milyen lehetőségek közül választhatnak.
- **Partneri együttműködés a családokkal**  
Amennyire csak lehetséges, együtt kell működnünk azokkal a személyekkel, akik jól ismerik a gyermeket / a fiatalot, tisztában vannak a szükségleteivel, tudják, milyen megoldások működnek jól az esetében, és melyektől várható, hogy hatástalanok maradnak.
- **A bizalmas jelleg tiszteletben tartása az informálódás során**  
A védelmüket szolgáló, releváns és arányos információk közlésének elvárása mellett, tiszteletben kell tartanunk a gyermekek / a fiatalok jogát a bizalmasnak tekintett információk visszatartásához is.
- **Azonos értékek képviselése a teljes folyamatban**  
El kell fogadnunk, hogy a tisztelet, a türelem, a becsületesség, a megbízhatóság, a reziliencia és az integritás olyan minőségek, amelyek azonos módon képviselnek értéket a gyerekek, a fiatalok, a családjaik és a szakemberek számára.
- **A lehető legtöbb szakmai tapasztalat bevonása**  
Értéknek kell tekintenünk mások részvételét és együtt kell működnünk velük – tudva ugyanakkor azt is, hogy a megosztott felelősség nem jelenti a feladat átruházását.
- **Koordináló segítség**  
Fel kell ismernünk, hogy a gyerekeknek / a fiataloknak és családjaiknak arra van szükségük, hogy a szakemberek megfelelő formában működjenek együtt velük, a lehető legjobb segítséget kínálva nekik.
- **Kompetens munkaerő kialakítása a gyerekek és fiatalok jóllétének előmozdítása érdekében**  
Személyesen is elkötelezettnek kell lennünk a folyamatos egyéni tanulás és fejlődés, valamint a közös szakmai gyakorlat javítása iránt.

## A gyermekek jóllétének indikátorai

Az angol *wellbeing* kifejezés inkább csak értelmező körülírással fordítható le magyarra. Nem azonos a „jólét” fogalmával, amely lényegében a teljes élet egy szűkebb, elsősorban anyagi jellegű gondtalanságára utal. Legközelebb talán a magyar nyelvben még szokatlan „jóllét” vagy „jól-lét” kifejezés áll hozzá. A magyar fül számára azonban ez is szűkebb tartalmat jelöl ahhoz képest, ahogy ezt a szót ma az angol nyelvben használják. Nekünk mindenekelőtt a jó fizikai állapotot sugallja, amelyhez sokan hozzá értjük a lélek békéjét is. Az angol szó azonban ennél komplexebb jelentéssel bír.

Ez a sokrétű értelemmel bíró *wellbeing* kifejezés a GIRFEC modell központi kategóriája. Az ENSZ Gyermekjogi Egyezményének alapelveire támaszkodva, a **jólét nyolc olyan területét** fogja át, amelyre élete minden szakaszában minden gyermeknek szüksége van ahhoz, hogy megfelelően fejlődjön. Ha ezeket biztosítja számukra a környezet, akkor ki tudják fejleszteni magukban azt a **négy nagy képességcsoportot** (*capacities*), amelyek a skót nemzeti alaptanterv, a *Curriculum for Excellence* központi célkategóriái. Mindenkori életkoruknak megfelelő módon: **sikeres tanuló** (*successful learner*), **magabiztos személyiség** (*confident individual*), **felelős állampolgár** (*responsible citizen*) és **hatékony közreműködő** (*effective contributor*) válhat belőlük. A skót kormány és a szakemberek meg vannak győződve róla, hogy ez a négy komplex képességterület magába foglalja mindazokat a készséget és tudáselemeket, amelyekre a 21. században szükség van ahhoz, hogy országuk gazdasága – a fenntartható fejlődés normáinak is megfelelően –, mérhető módon sikeressé váljon. A társadalom pedig úgy működjön, hogy annak minden egyes tagja boldog emberként, a lehető legteljesebb életet élhessen. E képességek kialakulásához és megerősödéséhez véleményük szerint arra van szükség, hogy minden egyes skót gyerek és fiatal<sup>16</sup>

<b>biztonságban</b> éljen	legyen megvédve a bántalmazástól, az elhanyagoltságtól és a különféle ártalmaktól,
<b>egészségesek</b> legyen	tapasztalja meg a testi és a lelki egészség legmagasabb szintjét, és kapjon támogatást ahhoz, hogy élete során az egészséges és biztonságos utakat választhassa,
<b>jó teljesítményt</b> tudjon nyújtani	kapjon támogatást és útmutatást a tanuláshoz – erősítve őt készségeiben, önbizalmában és önbecsülésében,
részesüljön megfelelő <b>gondoskodásban</b>	jusson megfelelő táplálékhoz és olyan helyen éljen, illetve nőjön fel, amely ösztönzően hat a fejlődésére,
legyen <b>aktívak</b>	kapjon lehetőséget arra, hogy tevékenységek széles körében vegyen részt – amelyek hozzásegítik őt ahhoz, hogy boldog és beteljesült jövőt építsen fel a maga számára,
érezze, hogy mások <b>tiszteletben tartják</b>	legyen bevonva az őt érintő kérdésekbe, és fejezhesse ki gondolatait mindazon döntésekkel kapcsolatban, amelyek az ő jólétét érintik,
viseljen <b>felelősséget</b>	legyen aktív szereplője saját iskolája és lakóközössége életének,
érezze <b>befogadottnak</b> magát	kapjon segítséget és útmutatást ahhoz, hogy felül tudjon kerekedni a szociális, az oktatási, a fizikai és a gazdasági egyenlőtlenségekből fakadó nehézségeken; és teljes értékű tagjának fogadja el őt az a közösség, amelyben él és tanul.

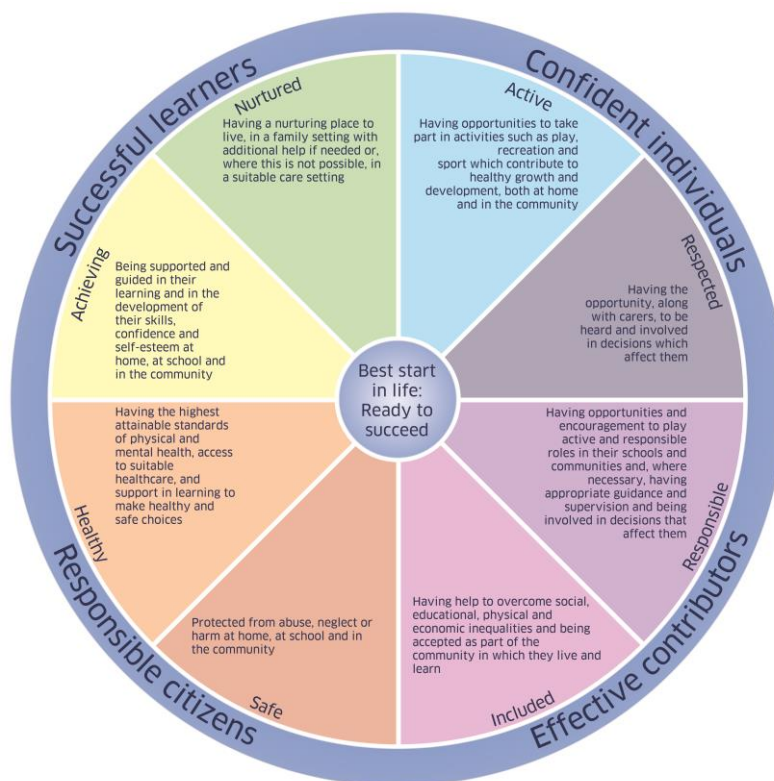
Az alábbi ábra<sup>17</sup> a sikeres élethez szükséges megfelelő kezdés (*Best start in life*)<sup>18</sup>, a nyolc jóléti-indikátorterület (táplálkozás, aktivitás, megbecsültség, felelősség, befogadottság, biztonság, egészség, teljesítőképesség), valamint a skót nemzeti

<sup>16</sup> Getting it right for every children and families. (2012) A Guide to getting it right for every child. Intrpuction. 3.o. Ugyanezek a gondolatok ugyanebben a formában immár egy évtizede folyamatosan jelen vannak a témával kapcsolatos kormányzati és szakmai kommunikáció különféle szintjein.

<sup>17</sup> Uo. 10.o. De a témával összefüggésben ugyanez az ábra jelenik meg minden publikációban a kormány honapjától kezdve a legkülönbélebb kiadványokig.

<sup>18</sup> A legjobb életkezdés biztosítását célzó közszolgálati tevékenységek keretrendszere: The Early Years Framework, The Scottish Government, 2008. (<http://www.scotland.gov.uk/Resource/Doc/257007/0076309.pdf>)

alaptantervben megfogalmazott négy nagy stratégiai célkitűzés közötti viszonyt szemléleti. Az így kirajzolódó **összefüggésrendszer** egyúttal a témával érintkező valamennyi tartalmi terület, illetve az integrált szemléletű skót **fejlesztéspolitikai sarokpontjait** is kijelöli.



A jóléti **indikátorokat** tartalmi területenként és életszakaszonként is pontosítják a GIRFEC különféle segédletei. Annak érdekében, hogy a gyerekekkel és a fiatalokkal foglalkozó, speciális felkészültséggel nem rendelkező pedagógusok, egészségügyi és szociális szakemberek is megfelelően tudják értelmezni az egyes helyzeteket, és képesek legyenek megítélni, kockázatnak van-e kitéve egy fiatal vagy sem, a kormányzati honlapról (is) letölthető **ellenőrző listák** állnak a rendelkezésükre.<sup>19</sup> Ezek egyik típusa azt mutatja be, hogy az egyes tartalmi területekhez kapcsolódóan milyen látható jelek tanúsítják, hogy egy gyermek vagy fiatal „jól van”. A másik típus az érzékelhető jelenségeket azonosítja – nagyobb részt pozitív nyelvi formában – az indikátorterületek nézőpontjából, és egyben lehetővé teszi a megfigyelő számára, hogy a kinyomtatott űrlapon rögzítse az adott szempont teljesülését vagy hiányát az éppen megfigyelt gyermek vagy fiatal esetében.

Néhány kiragadott példa a részletes ellenőrző listából:<sup>20</sup>

MEGFIGYELÉSI SZEMPONTOK	✓ / X	Indikátorok
<b>Jelzés értékű jelenségek</b>		
Rendszeresen megfelelő táplálékhoz jut.		Megfelelően táplált.
Nyilván van tartva egy fogorvosnál, aki rendszeresen megvizsgálja.		Egészséges. Befogadott.
Érzelmi és fejlődésbeli igényeit nem hagyják figyelmen		Felelős. Egészséges.

<sup>19</sup> V.ö.: <http://www.scotland.gov.uk/Topics/People/Young-People/gettingitright/background/wellbeing/printable-guide>. 'Outcome signifiers' – Descriptions of what a child's well being might look like at various stages of their lives. (<http://www.scotland.gov.uk/Resource/0044/00444876.pdf>). Getting behind the indicators. A larger single grid that links the indicators to particular sets of circumstances and points in a child's life (<http://www.scotland.gov.uk/Resource/0044/00444877.pdf>)

<sup>20</sup> U.o. (<http://www.scotland.gov.uk/Resource/0044/00444877.pdf>)



<b>MEGFIGYELÉSI SZEMPONTOK</b>	<b>✓ / X</b>	<b>Indikátorok</b>
kívül.		Biztonságban van.
Nincs kitéve családtagjai vagy mások által az alkohol vagy drog fogyasztásával összefüggő súlyos ártalmaknak.		Megfelelően táplált. Biztonságban van. Felelős.
Korának megfelelő, fejlett önbizalommal és önértékeléssel rendelkezik.		Egészséges. Megbecsült. Befogadott.
Sikeres tanuló, magabiztos személyiség, felelős állampolgár és hatékony közreműködő.		Teljesítőképes.
Általános optimizmus és realitásérzék jellemzi dolgainak végzése közben.		Egészséges. Megbecsült. Befogadott.
Törődik másokkal és tiszteletben tartja őket.		Egészséges.
Nem viselkedik antiszociális vagy erőszakos módon a közösségben.		Biztonságban van. Felelős.
Biztonságban érzi magát, amikor programot csinál a barátaival.		Biztonságban van. Megbecsült.
Motivált a tanulásra.		Teljesítőképes.
Fejlődnek olvasási és számolási készségei.		Teljesítőképes.
Stb. stb.		
<b>Minden egyes gyermekre és fiatalra vonatkozó általános elvárások</b>		
Életkorának és az adott helyzeteknek megfelelő, autonóm cselekvésre képes.		Teljesítőképes. Felelős.
Fejleszti önismeretét, tisztában van vele, mi az, amit tud, és mi az, amit nem.		Teljesítőképes. Aktív.
Fejleszti magát néhány kulturális tevékenységben.		Teljesítőképes. Aktív.
Fejleszti magát néhány sportban.		Teljesítőképes. Aktív.
Fejleszti magát néhány rekreációs vagy hobby területen.		Teljesítőképes. Aktív.
Pozitív teljesítményt mutat fel nem hagyományos iskolai tevékenységi területeken.		Teljesítőképes.
Törekszik rá, hogy képzett szakemberré váljon.		Teljesítőképes. Felelős.
Részt vesz az életkorának megfelelő önkéntes munkákban.		Felelős.
A játék és a munka során együttműködik társaival.		Felelős.
Általában tisztában van tettei következményeivel.		Felelős.
Elfogadja és értéknek tekinti az iskola és a közösség normáit.		Befogadott.
Úgy érzi, hogy az iskola és a közösség pozitívan tekint rá.		Befogadott.
Stb. stb.		
<b>Ha a gyermek/fiatal és családja speciális szakemberrel/szervezettel kerül kapcsolatba</b>		
Megbízhat abban, hogy az általa megosztott információk jó kezekbe kerültek.		Megbecsült.
Aktívan bevonják őt az értékelés, a tervezés és a nyomon követés folyamatába.		Megbecsült.
Tájékoztatják őt minden rá vonatkozó döntés lehetséges következményeiről.		Megbecsült.
Stb. stb.		
<b>Amikor a gyermek valamilyen intézmény gondozásába kerül</b>		
Tiszteletben tartják a személyiségét.		Megbecsült.
Elismerik a személyes térhez való jogát.		Megbecsült.
Bevonják őt és konzultálnak vele minden olyan kérdésben, amely a róla való gondoskodást érinti.		Megbecsült.
Stb. stb.		
<b>A gyermek családjához kapcsolódóan</b>		
Jól kialakított, biztonságos otthoni környezetben él.		Befogadott.
A jövedelem elegendő napi szükségletei kielégítéséhez.		Befogadott.
Ha a gondviselők munkanélküliek: lehetőségük van rá, hogy megfelelő képzésen vegyenek részt.		Befogadott.
Ha a gondviselők dolgoznak: megoldható a gyermek helyi, jó minőségű, megfizethető intézményi elhelyezése.		Befogadott.
Stb. stb.		
<b>A gyermek vagy fiatal személyéhez kapcsolódóan</b>		
Úgy érzi, hogy szülei, barátai és tanárai azt várják tőle, hogy minél jobban kiteljesítse a képességeit.		Megbecsült.

MEGFIGYELÉSI SZEMPONTOK	✓ / X	Indikátorok
Úgy érzi, hogy kihívások és nehézségek esetén számíthat szülei, barátai és tanárai támogatására.		Megbecsült.
Ösztönzést kap hozzá, hogy kíváncsi legyen és felfedezze a környezetét.		Aktív.
Részt vesz különféle sportokban és rekreációs tevékenységekben.		Aktív.
Stb. stb.		
<b>Sérült, tartósan beteg vagy fogyatékos gyerekek / fiatalok esetében</b>		
A tanulási célok és a támogatási formák megfelelőek a számára.		Teljesítőképes.
Élvezettel és motiváltan van jelen az iskolában.		Teljesítőképes.
A lehető legtöbb tanórán kívüli tevékenységben vesz részt.		Teljesítőképes.
Jól reagál a kapott támogatásokra.		Teljesítőképes.
Stb. stb.		

## Segítő személyek és szervezetek hálózata

A GIRFEC modell alapvető célja egy hatékony támogató hálózat kialakítása a gyermekek és a fiatalok körül, amely szükség esetén minden rászoruló számára lehetővé teszi, hogy megfelelő időben megfelelő segítséghez jusson hozzá.



E hálózat középpontjában – ahogy ezt a GIRFEC logószerű ábrája<sup>21</sup> is szemlélteti – a gyermek, a családja és lakóhelyi közössége áll. Ugyancsak a belső körhöz tartoznak az egészségügy és az oktatás intézményei, ahol kialakulhat és fejlődhet a gyerekek rezilienciája. A hálózat következő körében a hátrányos helyzetű és/vagy tanulási nehézségekkel küzdő gyerekeknek kiegészítő támogatást nyújtók jelennek meg. Majd az erre rászorulóknak esetében a komplex szükségletekhez igazodó, speciális segítséget nyújt szakemberek. A koncentrikus körök legszélén pedig a közvetlen veszélynek kitett gyermekek érdekében azonnal beavatkozásra képes intézmények szakemberei találhatók.

### Megszólítható személy (Named person)

A GIRFEC modellben fontos szerepet játszik az a gondolat, hogy bárhol éljenek is, bármi legyen is a konkrét problémájuk, a gyerekeknek vagy fiataloknak, illetve családjaiknak mindig tisztában kell lenniük azzal, hogy kin keresztül kaphatnak segítséget, illetve milyen támogatások érhetők el a számukra. A skót gyakorlatban ezt szolgálja a *Named Person* intézménye. Ő az a személy, akiről – elsősorban foglalkozási szerepéből fakadóan – tudni lehet, hogy baj esetén megszólítható. E felelősök nem speciális gyermekvédelmi szakemberek. Munkaidejük nagy részében megszokott napi teendőiket végzik. Ami megkülönbözteti őket kollégáiktól, az az, hogy ők **a GIRFEC modell gyakorlati**

<sup>21</sup> Getting it right for every children and families. (2012) A Guide to getting it right for every child. 12.o.

**működésének** (*National Practice Model*) **kiindulási pontjai** abban az esetben, ha egy gyermek, egy fiatal vagy a családjuk képviselője hozzájuk fordul segítségért.

A gyermekek és a fiatalok többsége általában természetes módon megkapja a fejlődéséhez szükséges támogatást a családjától, a tanáraitól, az egészségügyben dolgozóktól és tágabb közösségeitől – s a *Named Person* intézménye egyáltalán nem rendezi át ezeket a viszonyokat. Mégis, olykor előfordul, hogy valakinek különleges segítségre van szüksége. Ez az a helyzet, amikor fontos, hogy legyen valaki, aki bármilyen körülmények között bizalommal megszólítható. A gyermek életkorának függvényében, rendszerint egy olyan egészségügyi dolgozó vagy tapasztaltabb tanár tölti be a megszólítható személy szerepét, aki jól ismeri az adott családot. A *Named Person* feladata az, hogy ha tud, tanácsot adjon. Ha pedig arra van szükség, irányítsa tovább a családot a megfelelő segítség forrásához – annak érdekében, hogy az érintett gyermek vagy fiatal zavartalan fejlődése biztosított legyen. Reagálása során a megszólított személynek a jólléti indikátorokhoz kapcsolódóan az alábbi öt kérdést kell feltennie, illetve megválaszolnia magában:

- Mi akadályozza ennek a gyereknek vagy fiatalnak a jóllétét?
- Minden információval rendelkezem-e a megfelelő segítségnyújtáshoz?
- Mit tudok tenni, hogyan tudok segíteni neki?
- Hogyan tud segíteni neki az a szervezet, ahol dolgozom?
- Van-e szükség másféle segítségére is, és ha igen, milyenre?

A kommunikáció során a megszólított személy fontos feladata annak a bizonyosságnak az erősítése is a fiatalokban és a családokban, hogy meg tudják oldani a nehézséget, amivel szembe kerültek. Meg kell hallgatnia az aggodalmaikat, figyelembe kell vennie a nézeteiket, és együtt kell működni velük saját helyzetük értelmezésében. Mindenekelőtt azonban azt kell biztosítani, hogy a gyermek vagy a fiatal érdeke megfelelő figyelmet kapjon, és a család informálva legyen mindarról, amit az adott helyzettel összefüggésben a probléma megoldása szempontjából tudnia kell.

### Szakmai irányító (*Lead Professional*)

Bonyolultabb esetekben előfordul, hogy két vagy több szervezet együttműködésére is szükség lehet ahhoz, hogy a gyermek vagy fiatal és a családja megfelelő segítséghez kapjon. Ilyen helyzetekben a hatékonyság fontos záloga lehet az a koordinátor, akinek a szerepét a GIRFEC modellben a *Lead Professional* testesíti meg. Ő az, aki

- megbizonyosodik arról, hogy a gyermek vagy fiatal és a családja érti, mi történik vele az adott helyzetben, hiszen ez fontos feltétele annak, hogy valóban részesévé tudjanak válni az őket érintő döntéseknek,
- a legfontosabb összekötő pontként működik a gyermek vagy fiatal, a szakemberek és a családtagok között, segítséget nyújtva nekik abban, hogy ne kelljen mindenhol újra és újra elmondaniuk a történetüket,
- elősegíti a szervezetek és a gyermek vagy fiatal és a családja közötti teammunkát,
- biztosítja és nyomon követi az egyéni támogatási terv megvalósulását,
- személyesen ismeri a támogató csoportban és a többi szervezetenél dolgozókat is,
- segíti a folyamatba bevont speciális szakemberek munkáját,
- biztosítja, hogy a gyermek vagy fiatal megfelelő támogatást kapjon a folyamat kulcsfontosságú váltópontjain, különösen pedig új szakemberek belépése esetén,
- gondoskodik róla, hogy a gyermek támogatási terve a szükségletek változásait követve, folyamatosan módosuljon, és mindig napra kész legyen.

A fenti két speciális szerepkör kialakítása mellett, a GIRFEC modell az egészségügyi, az oktatási, a szociális és speciális gyermekvédelmi intézmények hagyományosan meglévő

hálózatára, illetve az ezekben dolgozó szakemberek tudására támaszkodik. „Csupán” azt várja el tőlük, hogy a korábbiakhoz képest kicsit másképp tekintsenek a feladatukra. Munkájuk során ne tévesszék szem elől, hogy amit tesznek, azt mindenekfelett a gyermekek érdekeinek kell mozgatnia, s ez előrébb való minden egyéb szervezeti és/vagy gazdasági megfontolásnál. Annak érdekében pedig, hogy munkájuk valóban és mérhető módon hatékony legyen, a szemlélet, a napi gyakorlat és a rendszer bizonyos mérvű megújulására, illetve a munka egészét átható partnerségre van szükség.

### **A gyakorlat országosan egységes modellje** (*National Practice Model*)

A GIRFEC gyakorlati modellje a konkrét szükségletekhez igazítható, de **országosan egységes keretet** kínál a gyermekért dolgozók számára: az információkezeléshez, a beavatkozások megtervezéséhez és a megvalósításhoz egyaránt. A modell által felvázolt gyakorlat az értékelés, az elemzés, a cselekvés és a nyomon követés dinamikus, egymásból kibomló folyamata, illetve a konkrét helyzetre érvényes egyedi elvárások és megoldások azonosításának útja, amelyben **a szükségletek és a kockázatok ugyanazon érem két oldalaként** jelennek meg. Részletesen rögzített eljárásmodokat azonban nem tartalmaz a GIRFEC modell. Ehelyett értékeket, alapelveket határoz meg, valamint néhány, az új szemléletet megjelenítő eszközt ad a szakemberek kezébe. Arra buzdítja őket, hogy a megfogalmazott **elvekre támaszkodva**, saját maguk válasszák ki a konkrét helyzetben megfelelőnek, arányosnak és időszerűnek tekinthető megoldásokat. **Szakértelmükben bízva, szabadságot kínál számukra** a szakmai döntések meghozatala terén. De egyúttal elősegíti azt is, hogy lépésről lépésre kialakuljon a körükben egy olyan **közös nyelv**, amely hosszabb távon mind hatékonyabbá teheti a szervezeten belüli és a szervezetek közötti kommunikációt és együttműködést.

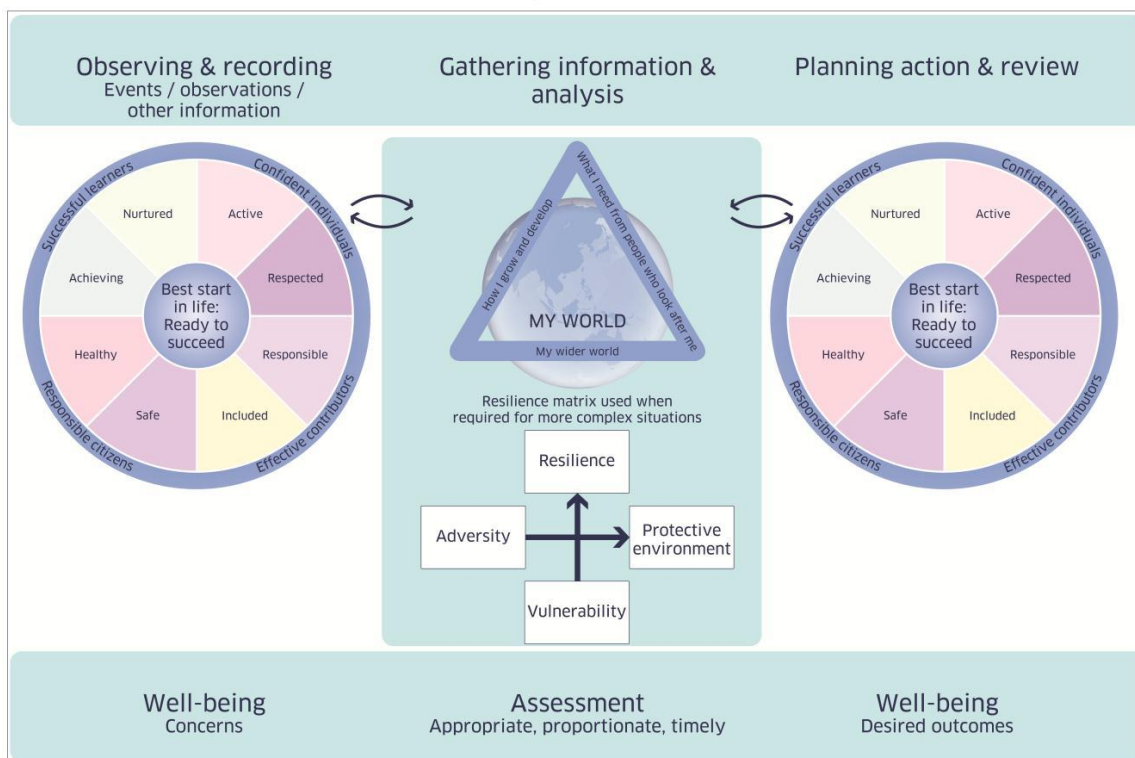
Ugyanezt a célt szolgálja a GIRFEC modell **integrált információs rendszere** is, amely a gyermekeket és a fiatalokat támogató folyamatok rutin információit országosan egységes szerkezetben teszi elérhetővé a gyermekvédelemhez kapcsolódó, különféle ágazatok intézményeinek szakemberei számára. Ezzel egyszerre szolgálja a szervezetek közötti hatékony partneri együttműködést, valamint az eltérő időszakokban keletkezett információk összekapcsolását – a segítségnyújtás minél adekvátabb megtervezése, és a támogató folyamatok hatékony nyomon követése érdekében.

Az alábbi ábra<sup>22</sup> a GIRFEC modell ajánlott lépéseit foglalja össze vázlatos formában.

---

<sup>22</sup> Getting it right for every children and families. (2012) A Guide to getting it right for every child. 16.o.

## National practice model



### 1. lépés

#### **Információk szerzése, rendszerezése és a tennivaló összefoglalása a „Jólléti kerék” felhasználásával**

A korábban bemutatott Jólléti indikátorokat (*wellbeing indicators*) vizuálisan megjelenítő, cikkekre tagolt kör sokféle módon használható a kockázatkezelés folyamatában. Az indikátorok segítségével gyorsan lehet releváns **állapotjelző információkhoz** jutni, és jó lehet rá támaszkodni a megfigyelések rendszerezésekor is. Mivel az indikátorok olyan területeket jelölnek ki, amelyeken a gyermekeknek és a fiataloknak folyamatosan „mozgásban” kell lenniük pillanatnyi és jövőbeni jóllétük érdekében, az információk olykor közvetlenül is **utalhatnak a teendőkre**.

Bonyolultabb esetekben azonban az indikátorok segítségével kumulált adatok juttathatják érvényes felismerésekhez a szakembereket. A rendszerezett információk kijelölheti a vizsgálódás további útját is. Igényt jelezhetnek speciális szakemberek bevonására. De akár azonnali beavatkozás szükségességére is felhívhatják a figyelmet. Az első öt kérdés, amit az indikátorok segítségével problémát azonosító személynek fel kell tennie magában, ugyanaz, mint amit a *Named Person* esetében felsoroltunk.

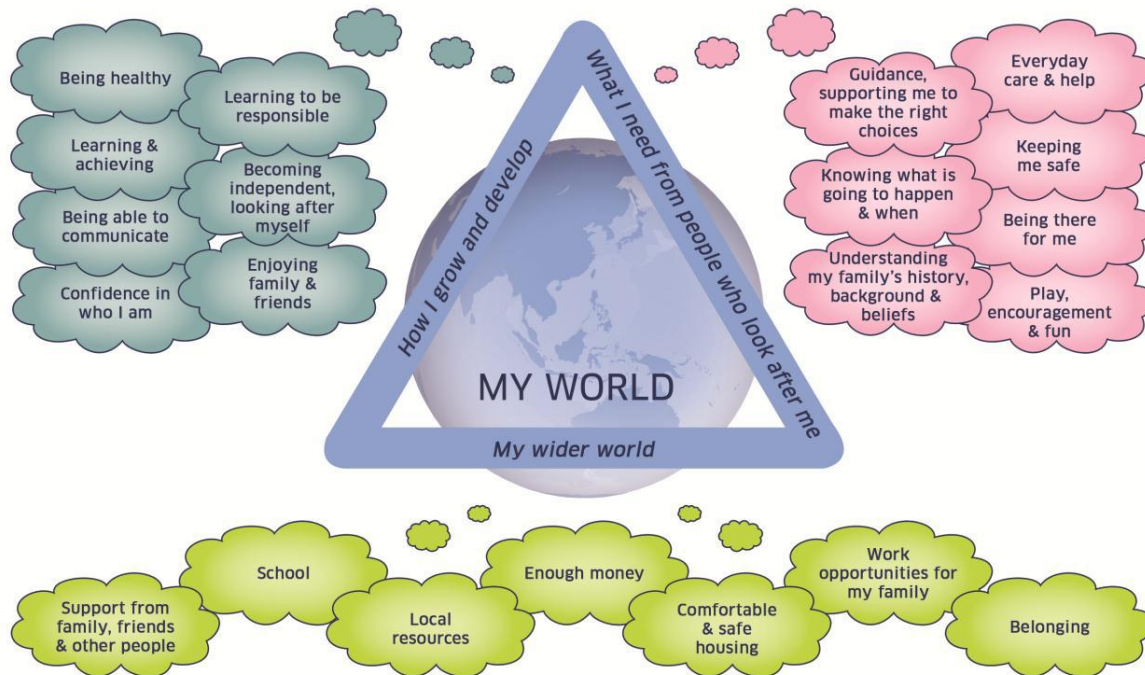
### 2. lépés

#### **További információk gyűjtése a gyermek vagy fiatal szükségleteiről „Az én világom három nézete” nevű eszköz (és ha szükséges, egyéb speciális eszközök) felhasználásával**

Életkörülményeik és kapcsolataik megismeréséhez, a gyermekekkel vagy fiatalokkal végzett munka minden fázisában jól használható segédlet lehet **„Az én világom három nézete”** (*My World Triangle*) nevű eszköz,<sup>23</sup> aminek segítségével felszínre hozhatók az életükben meglévő erősségek és támaszok, valamint a teherként cipelt mozzanatok is.

<sup>23</sup> Getting it right for every children and families. (2012) A Guide to getting it right for every child. 18.o.

# My world triangle



The whole child or young person: Physical, Social, Educational, Emotional, Spiritual & Psychological development

- Ahogy növekszem és fejlődöm** (*How I grow and develop*)  
 Ebben a dimenzióban minden olyan részterület állapota feltérképezhető, amely alapvető összetevője egy gyermek vagy fiatal fejlődésének. Az ábra „felhői” a következő szempontokat jelenítik meg: Egészségi állapot. A felelősségvállalás elsajátítása. Tanulás és teljesítmény. Független és önmaga ellátására képes személyl válás. Kommunikációs képesség. Magabiztosság. A család és a barátok társaságának élvezete.
- Amire szükségem azoktól, akik törődnek velem** (*What I need from people who look after me*)  
 Ez a nézőpont azoknak a jogos elvárásoknak a teljesülését teszi mérlegre, amelyeket felnőtt környezete felé fogalmazhat meg egy gyermek vagy fiatal. A „felhőkben” szereplő feliratok ebben az esetben a következők: Mindennapi gondozás és segítség. Útmutatás és támogatás a jó választásokhoz. Biztonság. Tudjam, hogy mikor mi fog történni velem. Legyenek elérhető számomra. Ismerjék a családi hátteremet. Kapjak tőlük ösztönzést és lehetőséget a játékra és a vidámságra.
- Az én tágabb világom** (*My wider world*)  
 A háromszög alján azok a szempontok sorakoznak a „felhőkben”, amelyek segítségével a gyermek vagy fiatal aktuális környezete és társas kapcsolatainak szerkezete ismerhető meg. Az itt található kategóriák a következők: Támogatás a családtól, a barátoktól és más emberektől. Iskola. Helyi erőforrások. Elegendő pénz. Kényelmes és biztonságos otthon. Munkalehetőségek a család számára. Személyes tárgyak.

A háromszög nagy nézőpontjainak, és az azokon belüli kategóriák tartalmának mélyebb értelmezéséhez ugyanúgy segítő kérdéssorok állnak a szakemberek rendelkezésére, mint a jólléti indikátorok esetében. A kérdések fő célja pedig az, hogy a kapott válaszok által

minél világosabb képet lehessen alkotni a gyermek vagy fiatal számára rendelkezésre álló erőforrásokról, amelyek az adott életszakaszban támaszául szolgálhatnak a problémákkal való megküzdésben.

### 3. lépés

#### **„Az én világom három nézete” nevű eszköz és más források felhasználásával kapott információk elemzése a „Reziliencia mátrix” segítségével**

A bevezetőben már említett reziliencia képessége alapvető jelentőségű a nehézségekkel való megbirkózás szempontjából. Ezért e személyiségvonás fejlesztése, és a problémamegoldás során való tudatos felhasználása egyaránt nagyon fontos.

#### **A reziliencia három alapvető építőeleme<sup>24</sup>**

##### ***Biztonságérzet*** – *Vannak,*

- akikben megbízom, és akik minden körülmények között szeretnek engem;
- akik korlátokat állítanak elém, s így tudhatom, mikor álljak meg, hogy ne sodorjam magamat bajba vagy veszélyes helyzetbe;
- akik példájukkal megmutatják nekem, hogy csináljam jól a dolgokat;
- akik elvárják tőlem, hogy tanuljak és önállóan végezzem a dolgaimat;
- akik segítenek nekem, ha beteg vagyok, veszélybe kerülök vagy meg kell tanulnom valamit.

##### ***Önbecsülés*** – *Olyan személy vagyok,*

- akit mások kedvelni és szeretni tudnak;
- aki örül annak, ha mások számára kedves dolgokat tehet és meg tudja mutatni, hogy törődik velük;
- aki tiszteli saját magát és társait is;
- aki felelősséget tud vállalni azért, amit tesz;
- aki biztos abban, hogy a dolgok végül is rendben lesznek majd.

##### ***Énhatékonyság*** – *Olyan személy vagyok,*

- aki beszélni tud másokkal azokról a dolgokról, amelyek félelmet keltenek benne vagy zavarják;
- meg tudja találni a módját annak, hogy miként oldja meg a problémáit, amelyekkel szembesül;
- kontroll alatt tudja tartani magát, amikor úgy érzi, hogy valami nincs rendben vagy veszélyes;
- el tudja dönteni, hogy mikor alkalmas az idő egy beszélgetésre vagy egy cselekvésre;
- segítséget tud találni magának, ha szüksége van rá.

(Groteberg 1997)

A GIRFEC gyakorlati modelljében a környezeti tényezők és a gyermek vagy fiatal személyiségvonásainak a reziliencia nézőpontjából való elemzéséhez, illetve a támogatási tervben figyelembe vehető tényezők mérlegeléséhez az alábbi indikátorokat<sup>25</sup> használják.

<sup>24</sup> Getting it right for every children and families. (2012) A Guide to getting it right for every child. 22.o.

<sup>25</sup> Getting it right for every children and families. (2012) A Guide to getting it right for every child. 24.o.

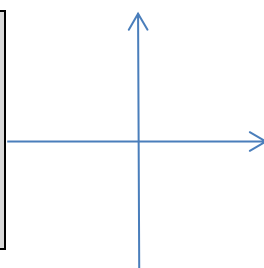
## Reziliencia / sebezhetőségi mátrix

**Reziliens gyermek  
Sok megpróbáltatás**

**REZILIENCIA**  
olyan jellemvonások, amelyek nehéz körülmények között is elősegítik a normális fejlődést (Érzelmi kötődés. Önbecsülés. Rugalmasság. Barátságosság. Intelligencia. Pozitív kapcsolat a szülőkkal. Problémamegoldó készségek.)

**Reziliens gyermek  
Oltalmazó környezet**

**MEGPRÓBÁLTATÁSOK**  
olyan körülmények, amelyek fenyegetik az egészséges fejlődést (Megterhelő életesemények. Súlyos betegségek. Válás. Családon belüli erőszak. Menekült státus. A szülők mentális betegsége. Szegénység.)



**OLTALMAZÓ KÖRNYEZET**  
olyan környezeti tényezők, amelyek tompítják a megpróbáltatások negatív hatásait (Jó iskolai tapasztalatok. Támogató felnőtt. Speciális segítség magatartási problémák esetén. Szabadidős tevékenységek. Tehetség és érdeklődés. Közösségi háló.)

**Sérülékeny gyermek  
Sok megpróbáltatás**

**SÉRÜLÉKENYSÉG / SEBEZHETŐSÉG**  
a gyermek, a családi környezet és a tágabb közösség olyan vonásai, amelyek fenyegetik az egészséges fejlődést (Szegényes emberi kapcsolatok. Kisebbségi élethelyzet. Fogyatékoság. Bántalmazottság. Születési rendellenesség. Kora gyermekkori trauma. Kommunikációs nehézségek. Elhanyagoltság.)

**Sérülékeny gyermek  
Oltalmazó környezet**

**Változók:**  
Időzítés és életkor. Többtényezős megpróbáltatások. Összeadódó védő faktorok. Ösvények. Forduló pontok. A valahová tartozás érzése.

**Beavatkozások:**  
A védő tényezők és a reziliencia erősítése. A problémák és a sebezhetőség csökkentése. Kis léptékű belső javulások elérése.

### 4. lépés

#### **Cselekvési terv készítése a „Jólléti-kerék” segítségével**

Amikor a gyermek vagy fiatal szükségletei már egyértelműnek látszanak, a „Jólléti kerék” segíthet a feladatok meghatározásában. E tervben azt kell rögzíteni, hogy milyen támogató segítségre van szüksége az érintett fiatalnak ahhoz, hogy a megjelölt területen (területeken) javuljon a jólléte. Egyszerűbb helyzetben e feladat csak egy szervezet érint. Komplexebb probléma esetén azonban több szervezet együttműködését igényelheti. A tervezést és az integrált támogatási folyamatot ilyenkor a *Lead Professional* koordinálja.

A GIRFEC modell a támogatási terv készítése<sup>26</sup> során – a jogi előírásoknak és az útmutatóknak való megfelelés mellett –, elvárja a szakmai közreműködőktől, hogy mérleget tegyen, szükség van-e azonnali beavatkozásra a gyermek vagy fiatal érdekében. Miként azt is, hogy szükség esetén, vonjanak be külső szakembereket a folyamatba, és mindig széles, holisztikus nézőpontból közelítsenek az észlelt problémákhoz. Az **integrált**

<sup>26</sup> A GIRFEC jelenleg érvényes gyakorlati útmutatója ezen a ponton az alábbi, beváltnak tekintett mintát kínálja az egyéni támogatási terv készítéséhez: Guidance on the Child's or Young Person's Plan. (2007) <http://www.scotland.gov.uk/Resource/Doc/163531/0044420.pdf>



**támogatási tervbe** indokolt esetben be kell illeszteni az egészségvédelem vagy a személyre szabott oktatás tervét is.

Függetlenül attól, hogy a megvalósításért egyetlen szervezet a felelős, vagy a feladatok több szervezet között oszlanak meg, **a tervnek a következőket kell tartalmaznia:**

- az okok leírását, amelyek indokoltá teszik a terv készítését,
- a megvalósításban közreműködők megnevezését,
- a gyermek vagy fiatal szüleinek vagy gondviselőinek gondolatait,
- egy összefoglalást a gyermek vagy fiatal szükségleteiről,
- annak tényszerű rögzítését, hogy mit kell tenni a gyermek vagy fiatal körülményeinek javítása érdekében,
- az egyes tennivalók részletes leírását,
- a feladatok megoldásához szükséges források meghatározását,
- a lépésekhez és a változások eléréséhez tartozó reális határidőket,
- egy (alternatív) tartalék tervet,
- a megvalósulás nyomán követésének tervét,
- a *Lead Professional* feladatainak meghatározását (amennyiben ez indokolt),
- a folyamatba épülő kötelező mérések részleteit (ha szükség van ilyenekre).

Az útmutató hangsúlyozza a **nyomon követés** és a rendszeres felülvizsgálat fontosságát annak érdekében, hogy látni lehessen: a beavatkozások hatására **bekövetkeznek-e azok a változások, amelyek elvárt eredményként jelentek meg a tervben.** A felülvizsgálat során a gyermeknek vagy fiatalnak és a családoknak, illetve a szakmai résztvevőknek az alábbi kérdéseket kell megválaszolniuk:

- Milyen javulások következtek be a gyermek vagy fiatal körülményeiben?
- Van-e esetleg olyan eleme a körülményeknek, ami rosszabbá vált?
- Sikerült-e elérni a tervben elvárásaként megfogalmazott eredményeket?
- Ha nem sikerült, kell-e valamit változtatni az eredeti terven?
- Megvalósítható-e a támogatási terv az adott környezetben?

## **A GIRFEC modell országos implementációja**

2011 szeptembere és 2012 áprilisa között a kormány megbízásából **felügyelők**<sup>27</sup> egy csoportja **11 oktatási hatóságot**, valamint a fenntartásukban működő **sok-sok intézményt látogatott meg** Skócia szerte. A vizsgálattal megbízott szakemberek azt tekintették át, hogy milyen mértékben épült be a GIRFEC megközelítése a mindennapok gyakorlatában. Kíváncsiak voltak rá, hogy mennyire támaszkodnak a helyi szervezetek – az oktatási és egészségügyi intézmények, illetve a szociális szolgáltatók – a GIRFEC tíz központi elemére, illetve a modell értékeinek és alapelveinek készletére.

A felügyelők első körben a helyhatóság stratégiai vezetőivel és operatív menedzsereivel beszélgettek. Utána az oktatási intézmények területileg egybetartozó köreit vizsgálták: bele értve ebbe a kisgyermekek korai gondozó központjait (*early years centers*), az elemi (*primary schools*) és a középiskolákat (*secondary schools*), valamint a speciális iskolákat (*special schools*) és az adott térség felsőbb iskoláit is (*colleges*). A csoportos megbeszéléseken az intézményvezetők mellett részt vettek gyakorló szakemberek és különféle partner szervezetek képviselői is. A felügyelők ugyanakkor szülőkkel és fiatalokkal is beszélgettek. A dialógus középpontjában minden esetben az a kérdés állt, hogyan és milyen mértékben sikerült összekapcsolni a gyermekvédelmi tevékenység

---

<sup>27</sup> A Her Majesty's Inspectorate of Education alkalmazottai. A tágran értelmezett oktatás rendszerét felügyelő szervezet Skóciában.

korábbi kultúráját, napi gyakorlatát és struktúráit a GIRFEC modellben megjelenítő tíz központi komponensével<sup>28</sup> – sikerült-e elmozdulni az új szemlélet irányába.

A **felügyeleti jelentés**<sup>29</sup> megállapította, hogy a helyi hatóságok és az oktatás intézményei országszerte jól reagáltak a GIRFEC megközelítés értékeire és alapelveire, s a meglátogatott szervezet mindenhol elkezdődtek a tíz központi elem implementációját. A vezetés általában tisztában volt annak jelentőségével, hogy a gyermekek és fiatalok szükségleteinek kielégítése megfelelő figyelmet kapjon. Amikor problémát észleltek rendszerint támogatást kértek más szervezetektől. A jelentés rögzítette, hogy az oktatási hatóságok már elköteleződtek a különféle szolgáltatókkal és szervezetekkel partneri együttműködésben végzendő munkaforma iránt. Az is hangsúlyozta azonban, hogy az együttműködés sok esetben még nem hozta meg a jó minőségű eredményt. Még nem alakult ki a hatékony közös fellépéshez szükséges közös nyelv. S még nem elég világos a „terepen dolgozók” számára a jólléti indikátorok értelmezése. A felügyelői beszámoló mindazonáltal a következő gondolatokkal zárult:

A skót kormányzat meg van győződve róla, hogy a *Getting it right for every child* megközelítés következetes és teljes körű implementációja Skócia egész területén, óriási haszonnal fog járni a gyermekek és a fiatalok számára. A Gyermekek és fiatalok jogairól szóló törvény<sup>30</sup> biztosítani fogja, hogy

- születésétől 18 éves koráig minden gyermek és fiatal számára elérhető legyen egy olyan felelős személy, akitől szükség esetén segítséget kérhet (*Named Person*);
- e felelős személyekkel minden releváns szolgáltatónak együtt kell majd működnie a gyermek és fiatal jóllétének biztosítása érdekében;
- azon gyerekek és fiatalok esetében pedig, akiknek a megfelelő segítése több szolgáltató bevonását kívánja, egyedi támogatási terv (*Child's Plan*) keretében kell majd rögzíteni a támogatási folyamat tervét.

A jelentés záró szakasza hangsúlyozta, hogy a **törvény szövegébe** a GIRFEC megközelítés teljes körű implementációjának elvárása mellett, bele kell majd foglalni a jóllét (*wellbeing*) fogalmának pontos definícióját is. A sikeres implementáció érdekében pedig az oktatási hatóságoknak és azok vezető tisztségviselőinek szorosan együtt kell működniük a különféle partnerszervezetekkel, az alábbiak elérése érdekében:

- A gyermeki jóllét fogalmának azonos módon való értelmezése az ország egész területén, s általános elvként való elfogadása annak a gondolatnak, hogy felnőttként mindannyian felelősek vagyunk valamennyi skót gyermek és fiatal jóllétéért.
- Az intézményvezetők képzések keretében való felkészítése arra, hogy hatékony támogatást tudjanak adni a *Named Person* és a *Lead Professional* szerepkörében lévő szakemberek tevékenységéhez, valamint az egységes gyakorlati modell (*National Practice Model*) helyi alkalmazásához.
- A személyre szabott támogatástervezés országos implementációja.
- Hatékony együttműködés a szülőkkel – ide értve annak elősegítését is, hogy minél többen ismerjék meg közülük a GIRFEC modell megközelítését.
- A *Getting it right* megközelítés terjedése a helyhatóság területén belül.

---

<sup>28</sup> A GIRFEC tíz komponense közül első három a kultúrát, a következő négy a napi gyakorlatot, az utolsó három pedig a struktúrát érintette – kisebb-nagyobb mértékű változást kívánva a szereplőktől a korábbi gyakorlathoz viszonyítva.

<sup>29</sup> Getting it right for every child: Where are we now? A report on the readiness of the education system to fully implement Getting it right for every child. Education Scotland. 2012.

[http://www.educationscotland.gov.uk/Images/GIRFEC%20FINAL%2024-10-12\\_tcm4-735258.pdf](http://www.educationscotland.gov.uk/Images/GIRFEC%20FINAL%2024-10-12_tcm4-735258.pdf)

<sup>30</sup> A felügyeleti vizsgálatra éppen e törvény előkészítésének keretében került sor. A vizsgálat a jogalkotási folyamat részeként, arról kívánt megbizonyosodni, hogy az érintett szakterület kellő mértékben fel van-e már készülve a jogi szabályozás változására.

A Gyermek és fiatalok jogairól szóló törvény részleteinek tárgyalása 2012 nyarán kezdődött el a skót Parlamentben. A 12 hétig tartó konzultációs időszak alatt számos magánszemély és szervezet alakította véleményével a javaslatot<sup>31</sup>. A 2014-re megszületett törvény<sup>32</sup> jogszabályba iktatta a GIRFEC valamennyi kulcsfontosságú elemét.<sup>33</sup>

#### Felhasznált források

A Guide to Getting it right for every child (2008), Scottish Government.  
<http://www.scotland.gov.uk/resource/doc/238985/0065813.pdf>

A Guide to Implementing Getting it right for every child: Messages from pathfinders and learning partners (June 2010). Scottish Government.  
<http://www.scotland.gov.uk/Resource/Doc/318937/0101828.pdf>

Aldgate, Jane – Rose, Wendy (2009): Assessing and Managing Risk in Getting it right for every child (Getting it right for every child team, Children Young People and Social Care, Scottish Government)

Children and Young People (Scotland) Act 2014  
[http://www.legislation.gov.uk/asp/2014/8/pdfs/asp\\_20140008\\_en.pdf](http://www.legislation.gov.uk/asp/2014/8/pdfs/asp_20140008_en.pdf)

For Scotland's Children: Better integrated children's services (2001). Report. Scottish Executive,  
(<http://www.scotland.gov.uk/Resource/Doc/1141/0105219.pdf>)

Getting behind the indicators. A larger single grid that links the indicators to particular sets of circumstances and points in a child's life  
(<http://www.scotland.gov.uk/Resource/0044/00444877.pdf>)

Getting it right for every children and families. (2012). A Guide for Getting it right for every child  
<http://www.scotland.gov.uk/resource/0042/00423979.pdf>

Getting it right for every child: A report on the responses to the consultation on the review of the children's hearings system (2004). Scottish Executive  
<http://www.scotland.gov.uk/Publications/2004/10/20021/44105>

Getting it right for every child: Where are we now? A report on the readiness of the education system to fully implement Getting it right for every child. Education Scotland. 2012.  
[http://www.educationscotland.gov.uk/Images/GIRFEC%20FINAL%2024-10-12\\_tcm4-735258.pdf](http://www.educationscotland.gov.uk/Images/GIRFEC%20FINAL%2024-10-12_tcm4-735258.pdf)

Guidance on the Child's or Young Person's Plan. (2007)  
<http://www.scotland.gov.uk/Resource/Doc/163531/0044420.pdf>

'Outcome signifiers' – Descriptions of what a child's well being might look like at various stages of their lives. (<http://www.scotland.gov.uk/Resource/0044/00444876.pdf>).

Protecting Children and Young People (2004). Scottish Executive  
<http://www.scotland.gov.uk/Resource/Doc/1181/0008817.pdf>.

---

<sup>31</sup> A beérkezett 195 írásbeli javaslat pdf formátumban érhető el a törvényhozás honlapján.  
<http://www.scottish.parliament.uk/parliamentarybusiness/CurrentCommittees/66626.aspx>

<sup>32</sup> Children and Young People (Scotland) Act 2014  
[http://www.legislation.gov.uk/asp/2014/8/pdfs/asp\\_20140008\\_en.pdf](http://www.legislation.gov.uk/asp/2014/8/pdfs/asp_20140008_en.pdf)

<sup>33</sup> A törvény fő fejezetei: 1 Rights of children. 2 Commissioner for Children and Young People in Scotland. 3 Children's services planning. 4 Provision of named persons. 5 Child's plan. 6 Early learning and childcare. 7 Power to provide school education for pre-school children. 8 Day care and out of care. 9 Corporate parenting. 10 Aftercare. 11 Continuing care. 12. Services in relation to children at risk and becoming looked after, etc. 13 Support for kinship care. 14 Adoption register. 15 School closure proposals, etc. 16 Children's hearings. 17 Other reforms. 18 General